



Beredskabsplan



Gøderup Vandværk

Revideret dato
Nov. 2025

Indholdsfortegnelse

Indledning	4
1.0 Organisering i beredskabssituation	4
<i>Roller og ansvar</i>	4
<i>Fastemedlemmer</i>	5
<i>Interessenter ved en hændelse</i>	5
2.0 Aktivering og drift af Beredskabsplanen	5
<i>Alarmeringsplan</i>	5
<i>Alarmeringsliste</i>	7
<i>Deaktivering af beredskabsplan</i>	7
3.0 Informations -og situations håndtering	7
<i>Generelt</i>	7
<i>Situationsvurdering</i>	9
<i>Opgaver som skal løses</i>	9
<i>Logbog og dokumentation</i>	9
4.0 Koordinering af handlinger og ressourcer	10
<i>Tilvejebringelse af ekstraordinære bevillinger</i>	10
5.0 Krisekommunikation	10
<i>Generelt</i>	10
<i>Intern information</i>	10
<i>Ekstern information</i>	10
<i>Håndtering af kundehenvendelser</i>	11
<i>Håndtering af pressen</i>	11
<i>Ansvar for information</i>	12
<i>Evaluering efter indsatsen</i>	12
Bilagsoversigt	13
<i>Bilag 1: Liste over relevante myndigheder, som I skal informere</i>	13
<i>Bilag 2 Eksempler på information Skabelon til pressemeddelelse</i>	14
<i>Bilag 3 Eksempel på pressemeddelelse</i>	15
<i>Bilag 4 Skabelon til løbeseddel</i>	16
<i>Bilag 5 skabelon til Logbog</i>	17
<i>Bilag 6 Eksempel på løbeseddel</i>	18
<i>Bilag 7 Vandværksprofil</i>	19
<i>Bilag 8 Telefonliste</i>	20
Indsatsplaner	23
<i>Indsatsplan ved forbrugerklage over "dårligt" vand (smag, lugt, misfarvning)</i>	25
<i>Indsatsplan ved Ikke kritisk overskridelse af vandkvalitetens grænseværdier</i>	26

<i>Indsatsplan ved kritisk overskridelse af vandkvalitetens grænseværdier</i>	<i>27</i>
<i>Indsatsplan ved akut forurening af kildeplads/boring.....</i>	<i>28</i>
<i>Indsatsplan ved lækage på ledningsnettet.....</i>	<i>29</i>
<i>Indsatsplan ved strømudfald</i>	<i>30</i>
<i>Indsatsplan ved hærværk eller indbrud</i>	<i>31</i>
<i>Indsatsplan ved Brand og eksplosion</i>	<i>32</i>
<i>Indsatsplan ved trusler om sabotage.....</i>	<i>33</i>
<i>Indsatsplan ved større driftsforstyrrelse</i>	<i>34</i>
<i>Indsatsplan for desinfektion</i>	<i>35</i>
<i>Instrukser Instruks – truet vandforsyning</i>	<i>36</i>
<i>Eksempler på beredskabsydelse</i>	<i>37</i>
<i>Beredskabsydelse</i>	<i>38</i>
<i>Vurdering af større driftsforstyrrelser:</i>	<i>39</i>
<i>Spørgsmål og svar</i>	<i>40</i>

Indledning

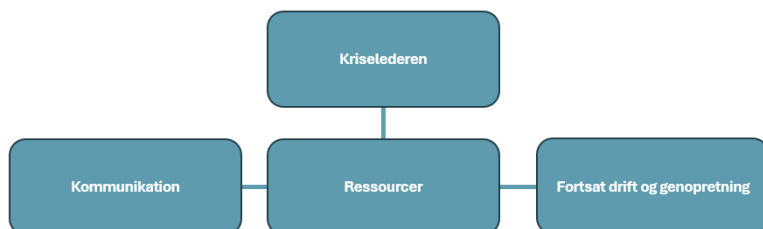
Denne beredskabsplan er udarbejdet med henblik på at opretholde vandværksdriften i forskellige krisesituationer, så forbrugerne sikres rent drikkevand. Beredskabsplanen er gyldigt inden for hele vandværkets matrikel inklusive boringer og nødforbindelser

Beredskabsplanen skal løbende opdateres. Det gælder især telefonlisten. Under alle omstændigheder bør beredskabsplanen opdateres mindst en gang årligt. Beredskabsplanen bør afprøves en årlig ved en øvelse hvor vandværket bør teste aktivering af planen samt gennemføre en dilemmaøvelse ud fra en valgt trussel. Øvelsen bør evaluere og evt. erfaringer kan skrives ind i beredskabsplanen eller i dens bilag.

Beredskabsplanen er tilgængelig for medarbejderne på www.goederupvand.dk og i skab på værket.

1.0 Organisering i beredskabssituation

Vandværkets bestyrelse har det generelle ansvar over for forbrugerne i forhold til at levere tilstrækkeligt og rent drikkevand. Derfor er organiseringen under en hændelse vigtigt for at opnå en hurtig indsats. Vandværket kan organisere sig ved at formand, vandpasser eller stedfortræder indtræder som den beslutningstager for hændelse og kan efter hændelsestypen og omfang indkalde personer til at støtte med kommunikation og ressourcehåndtering og den fortsatte drift. Opgaver og ansvar er beskrevet nedenunder.



Roller og ansvar

Nedenstående tabel beskriver hvilke roller og ansvar funktionerne har under håndtering af en hændelse eller kriser.

Funktion	Opgaver
Kriseledere	<ul style="list-style-type: none"><input type="checkbox"/> Holder det samlede overblik og har beslutningstagningen<input type="checkbox"/> Kommune, Beredskab, Styrelsen for patientsikkerhed andre interessenter<input type="checkbox"/> Vurdere og tager stilling til om interessenter skal inddrages<input type="checkbox"/> Ekstern overblik dannelsen
Kommunikation	<ul style="list-style-type: none"><input type="checkbox"/> Har ansvaret for at overvåge mediebildet samt intern og ekstern kommunikation<input type="checkbox"/> Forbrugere, Medier, Ved længere hændelse overvåges mediebillerede<input type="checkbox"/> Er Kontakt person til myndigheder<input type="checkbox"/> Har ansvaret for hændelses rapportere til myndighederne
Ressourcer	<ul style="list-style-type: none"><input type="checkbox"/> Har ansvaret for at skabe et overblik over ressourcerne der skal til for at håndtere hændelsen<input type="checkbox"/> Udarbejder liste omkring interessenter<input type="checkbox"/> Logfører omkring hændelsen<input type="checkbox"/> Kontakter forsikring og eksterne aktører.<input type="checkbox"/> Koordination med andre myndigheder og samarbejdspartnere
Fortsat drift	<ul style="list-style-type: none"><input type="checkbox"/> Har ansvaret for at fortsætte driften under håndtering<input type="checkbox"/> Kan indkalde ressourcer efter behov

Fastemedlemmer

Faste medlemmer som indgår i beredskabsgruppen under af krise håndteringen

Navn	Rolle	Kontaktoplysning
Simon Christensen, Formand	Koordination	9395 6201
Torben Larsen	Drift / el	4026 1142

Interessenter ved en hændelser

Skriv hvilke interessenter i ser som kan have en indflydelse eller være til gavn under en hændelse

Organisation	Hvorfor interessant?	Kontakt oplysninger
Søren Grøn & søn	Kloakmester	4030 5576
T. Lunding	Elinstallatør	4026 1142
F. Dahlgaard	Vandværks teknik	5943 0230
Lejre Grundvand	Kommune/Tilsyn	4646 4946

2.0 Aktivering og drift af Beredskabsplanen

Aktivering af beredskabsplan kan ske under de tre nedenstående trin.

Trin 1 Mindre forstyrrelse	En situation hvor men drift kan opretholdes eller som hurtigt kan genoprettes hvor der eksempelvis kun er et mindre tryk i kort periode: Mindre driftsforstyrrelse, mindre overskridelse af drikkevandskvaliteten, strømafbrydelse, mulighed for hurtig nødforsyning fra nabovandværk ect.
Trin 2 Truet Vandforsyning	En situation som påvirker vandværkets drift væsentlig og dermed forsyningen til forbrugere i en længere periode: Overskridelse af drikkevandskvalitet (sundhedsmæssige risici), akut forurening af kildeplads, længere vandrende forstyrrelse, større brud.
Trin 3 Krisesituation	En situation påvirker regionalt eller nationalt plan fx: Terror, epidemi, krig, større ulykker, katastrofer, typisk hændelser der berører landet nationalt

Alarmeringsplan

Henvendelse om unormal vandforsyning

Vandværkets driftsvagt/anlægspasser

Mindre driftsforstyrrelser

- mindre ledningsbrud
- mindre misfarvninger af vandet som følge af ledningsarbejder
- måler- og installationsproblemer

Større driftsforstyrrelser

- Strømfald
- Ledningsbrud vitale ledninger
- Misfarvning af vandet i større områder
- Nedbrud/driftsstop på behandlingsanlæg

Beredskabssituation (truet forsyning eller krisesituation):

- Drikkevandsforurening (analyse viser mikrobiel forurening, melding om sygdomstilfælde, alvorlige tilfælde af dårlig smag, lugt og misfarvning)
- Alarm for indbrud/hærværk på vandværket
- Uheld med kemikalietransport i nærheden af vandværk
- Længerevarende forsyningssvigt
- Terror, krig og naturkatastrofer
- Luftforurening med risiko for sundhed

Driftsvagt tilkalder fornødent mandskab og skaden afhjælpes. Vandværkets formand/driftsleder orienteres efterfølgende

Driftsvagt tilkalder vandværksformand/driftsleder. Situationen vurderes og fornødent mandskab indkaldes og skaden afhjælpes.

Driftsvagt tilkalder vandværksformand/driftsleder. Ved brand eller akut fare: kald 112
Lejre Kommune alarmeres:

- Teknik og Miljø (i åbningstiden)
- Beredskabet (udenfor åbningstid eller i krisesituationer)

Lejre Kommune inddrager Styrelsen for patientsikkerhed i forureningssager og afhængig af situationen etableres beredskabsgruppe.
Berørte kunder informeres om omfang, forventet varighed og forholdsregler (kogebefaling, nødforsyningsmuligheder). Følsomme forbrugere kontaktes direkte.

Alarmeringsliste

Alarmerings og kontakliste når hændelse er sket:

Betegnelse	Navn	Adresse	Tlf. arb.	Tlf. priv.	Mobil privat
Formand	Simon Christensen	Højvangsvej 1, 4000	93956201		51205408
Næstformand					
Kasserer	Carsten Brund	Gøderupvej 21, 4000	93956202		20941156
Best. medlem	Torben Larsen	Hovedvejen 19, 4000			40261142
Vandværkspasser 1					
Vandværkspasser 2					
Kommune	Lejre /Grundvand	Lejrevej 15, 4320	46464946		
Ledningsanlæg					
Entreprenør	F. Dahlgaard	Spånnebæk 3B, 4300 Holbæk	5943 0230		
VVS-installatør	TR-vvs teknik	Flintebjerg 27, 4320 Lejre	4649 6001		
Lækagesøgning	Søren Grøn & søn	Hornsherredevej 289A 4070 Kr. Hyllinge	4636 5576		4030 5576
Vandværk					
Brøndborer					
Elforsyning					
El-installatør	Ole Lunding El- installation a/s	Industrivej 38 D 4000 Roskilde	4026 1142		
Laboratorium	EuroFins	Ørnebjergvej 1 2600 Glostrup	7022 4296		
Nødstrømsanlæg	Torben Larsen eller Cramo		7011 0210		
Pumper	El-Installatør				40261142
SRO	Blue Control	Topstykket 27 3460 Birkerød	8027 8766		

Deaktivering af beredskabsplan

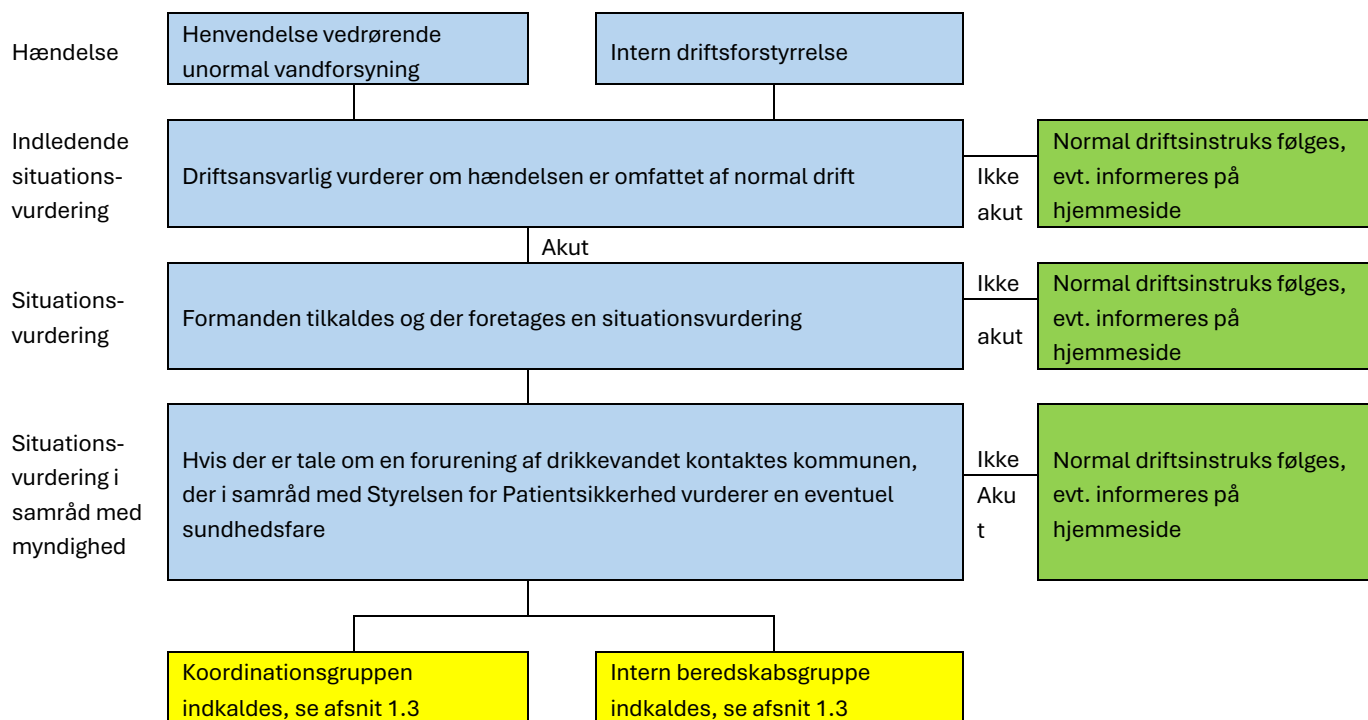
Ved ophør af hændelsen skal beredskabssituationen afmeldes til de samme personer, institutioner, virksomheder, myndigheder mm., der blev informeret om beredskabssituationens ikrafttræden. Hvad skal udfyldes.

3.0 Informations -og situations håndtering

Generelt

Information og situations håndtering har til formål at skabe et overblik over den samlede situation, herunder opgaver, ressourcer og kapaciteter, og dens mulige udvikling, som et afsæt for at træffe nødvendige og rettidige beslutninger. Desuden skal planen bidrage til, at I kan modtage, behandle og formidle store mængder af indgående og udgående information.

Situationsvurdering



Opgaver som skal løses

1. Etableringen af forstærket overvågning af medier og henvendelser til organisationen.
2. Etableringen af overblik over opgaver og ressourcer.
3. Udarbejdelse af organisationens samlede situationsbillede.
4. Modtagelse og fordeling af mails og telefonopkald.
5. Journalisering, hændelsesregistrering (logføring) og anvendelse af aktionslister.
6. Rapportering til myndighederne

Logbog og dokumentation

I enhver beredskabssituation bør der føres logbog. Alle, der udfører aktiviteter, som har betydning for den aktuelle situation, fører logbog (bilag 5)

Fotodokumentation vil ofte være et værdifuldt supplement til logbogen.

Noterne har stor betydning for evt. senere efterforskning til hjælp for forsikrings selskab, politi eller anden myndighed.

Underret forsikrings selskabet i alle former for beredskabssituationer til brug i senere forsikrings sager.

4.0 Koordinering af handlinger og ressourcer

Koordinering af handlinger og ressourcer har til formål at skabe overblik i forhold til handlinger og ressourcer som vandværket råder over, her kan man bruge nedenstående oversigt til at skabe et overblik over sine ressourcer

Opgave	Ressource (intern/ekstern)	Status på handling	Ansvarlig
Iværksæt/forbered		Igangværende/afsluttet	

Tilvejebringelse af ekstraordinære bevillinger

Det bestyrelsen i samarbejde med beredskabsgruppen der kan tilvejebringe og godkende ekstra ordinære midler under håndteringen af hændelsen.

5.0 Krisekommunikation

Generelt

Ved pludselige hændelser, der betyder væsentlige ændringer i vandforsyningen (vandkvalitet, mængde og/eller tryk) for et større antal forbrugere, skal information om hændelsen viderebringes til de berørte parter.

Informationen skal være straks og løbende under opklaringsarbejdet, indtil situationen er normal igen. Det er vigtigt løbende at udsende opdateret information – også når der ikke er noget nyt.

Intern information

Lederen af den interne krisestab, har ansvaret for at orientere bestyrelsen og ansatte løbende om situationen.

Information skal omfatte:

Information om status (evt. via intern e-mail, opslag mv.)

Information om i hvilket omfang andre end formanden/direktøren må udtale sig til pressen. forbrugere mv. herunder information om, hvordan der må og kan svares på henvendelser fra forbrugere (løbende opdatering kan være nødvendig). Information af ansatte om arbejdsmiljø/sikkerhed i forbindelse med forurening mv.

Ekstern information

Der kan informeres via flere af følgende kanaler: Pressemeddelelse, hjemmeside, Lokalradio (P4), TV, avis, Landsdækkende medier (radio, TV, aviser), telefon, mails, sms, pressemøde, borgermøde, informationsbreve, løbesedler, biblioteker, institutioner m.m., politi – Højttalervogne/sirene, boligforeninger og sociale medier.

Informationen skal indeholde følgende oplysninger:

Årsag til meddelelsen	
Hvem berører meddelelsen (entydig gruppe eller geografisk område)	
Hvad skal de, som meddelelsen angår, gøre?	
Hvilke foranstaltninger gøres for udbedring af skade?	
Udsendes yderligere information, hvor og hvornår?	
Hvor findes yderligere information?	

Hvem skal informeres

- Kommunens borgerservice
- *Skoler (folkeskoler, privatskoler, specialskoler)*
- *Daginstitutioner*
- *Dagplejer*
- *Sundhedspleje*
- *Plejehjem*
- *Tandklinikker*
- *Biblioteker*
- *Døve, blinde og andre, som ikke kan modtage den generelle information*

Håndtering af kundehenvendelser

Personer, der svarer på henvendelser fra forbrugerne, skal løbende orienteres om, hvad de kan oplyse om status, risiko, sikkerhed samt forventning til problemets tidsmæssige horisont. Der kan henvises til hjemmesiden vedr. uddybende forklaringer.

Håndtering af pressen

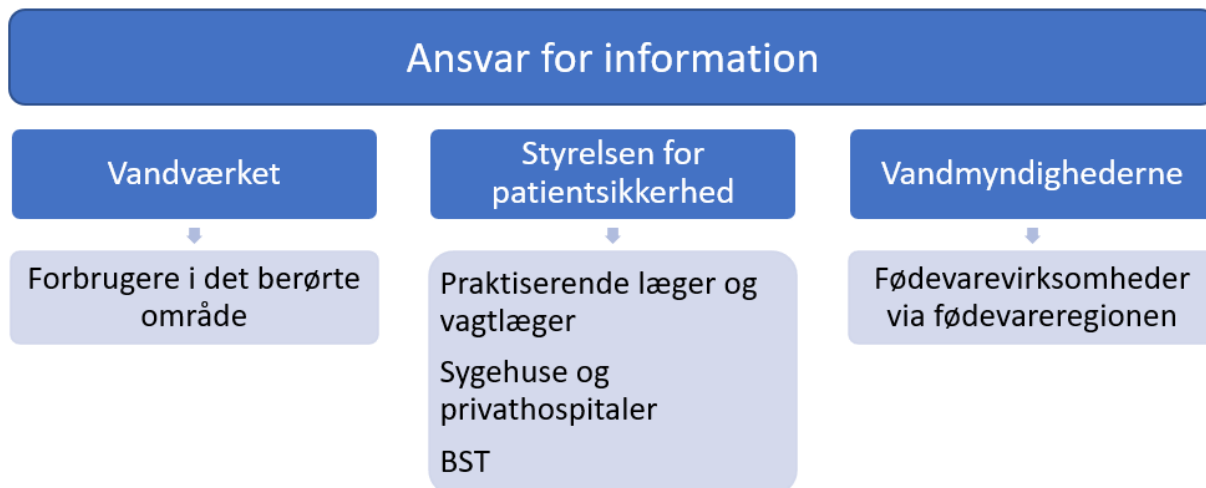
Systematisk information af pressen er vigtig, dels for at udnytte medierne som budbringer af information til forbrugerne, dels for at sikre en dækkende beskrivelse af situationen.

Danske Vandværkers kommunikationsafdeling kan hjælpe med at udarbejde skriftlig information til pressen efter krisestyringsgruppens anvisninger. Beredskabsgruppen fastlægger i hvilket omfang, der anvendes pressemedier, pressemeddelelser, interviews mv.

For at sikre at informationen til pressen bliver så korrekt som muligt, er det vigtigt at sikre, at talsmanden bliver løbende opdateret om relevant viden i sagen. Alle involverede har således et ansvar for at sikre, at relevant information videregives til talsmanden hurtigst muligt.

Vandværkets og kommunens personale udtaler sig generelt ikke til pressen, medmindre andet aftales med koordinationsgruppen.

Ansvar for information



Evaluering efter indsatsen

Evaluering efter hændelse er vigtig del da evaluering er med til at implementere den læring vandværket har fået på bagkant efter hændelsen.

Hvordan har jeres håndtering fungeret i praksis?

Hvordan og hvor godt er i lykkedes med at omsætte den generelle beredskabsplan, delplaner og bilag til praktiske handlinger?

Hvordan og hvor godt har beredskabsplanen, delplanerne og bilagene samt værktøjer, vejledninger og skabeloner fungerer?

Bilagsoversigt

Bilag 1: Liste over relevante myndigheder, som I skal informere.

Myndigheder m.fl.

Betegnelse	Navn	Adresse	Tlf. dag	Døgnvagt / akut nr.
Lejre Kommune	Hovednummer	Møllebjergvej 4 4330 Hvalsø	4646 4646	
Lejre Kommunes tilsyn	Grundvand	Lejrevej 15 4320 Lejre	4646 4946	
Beredskabsinspektør Lejre	Michael Juhl	Vintapperbuen 2 4070 Kr. Hyllinge	4646 4845	
Redningsberedskab (Brandvæsen)	Lejre Brandvæsen	Vintapperbuen 2 4070 Kr. Hyllinge		
Region	Akuttelefonen		7015 5000	7015 0708
Beredskabsstyrelsen	Sjælland	Datavej 3460 Birkerød	4590 6000	4590 6000 via omstillingen
Lægevagten				
Styrelsen for Patientsikkerhed	Øst for Storebælt			7022 0268
Fødevarestyrelsen	Øst	Søndervang 4 4100 Ringsted	72276900	
Giftlinjen	Hele landet	Bispebjerg hospital	8212 1212	8212 1212
Politi				1 1 4
Alarmcentral				1 1 2
Falck				
Lokale dagblade	Sjællandske Nyheder	Søgade 4-12 4100 Ringsted		5761 2500
Lokale ugeaviser				
Radio - TV	DR			
Lokal Radio				
TV	TV 2			
Lokalt tv				
Forsikring				
Andre myndigheder				
Andre myndigheder				
Andre myndigheder				

Pressemeddelelse

Gøderup Vandværk

Overskrift

Overskriften skal fange øjet. Overskriften bør kun indeholde et, entydigt budskab.

Indledning / Summering af budskab

Indledning: 2 – 4 linjer, der opsummerer hovedbudskabet

Brødtekst

Forklar i enkle vendinger, hvad der er sket og konsekvenserne forbundet hermed evt. påkrævede forholdsregler.

Beskriv hvor: Angiv det berørte område nøjagtigt.

Hvis relevant, uddyb og forklar: Hvordan / hvorfor / hvornår.

Hvis relevant, oplyst hvornår og hvordan der bringes nye oplysninger.

Anfør evt.:

Til frigivelse: dato klokkeslæt

Yderligere oplysninger / Kontaktperson:

Navn, Titel, telefonnummer, e-mail

Bilag 3 Eksempel på pressemeddelelse

Gøderup Vandværk

dd.mm.åååå

Pressemeddelelse

Vandforurening på vej a, b og c.

Forsat anbefaling om at koge vandet.

Vand til drikkeformål og til madlavning i området xxxxxxxx skal forsat koges. Der er ingen grund til at koge vandet i de andre dele af Xxxxx By.

Gøderup Vand forsætter med at skylle ledningssystemet, så længe der er behov for det.

Ophævelse af anbefalingen om at koge vandet vil ske, når samtlige prøver viser, at vandet er rent.

Vandet skal koges indtil anbefalingen ophæves.

Henvendelse i sagen kan ske til Styrelsen for Patientsikkerhed om sundhedsmæssige spørgsmål, tlf. 7022 0268 samt til Gøderup Vand om tekniske spørgsmål, xxxx xxxx.

Bilag 4 Skabelon til løbeseddel

Til beboere og virksomheder i

xxxxxxxgade nr. xx – yy

xxxxxxxgade nr. zz – uu

Problemer med vandkvaliteten / Forurening af ledningsnettet

Der er den *dato* klokken *tid* konstateret problemer med kvaliteten / forurening af drikkevand, der leveres fra det Gøderup Vandværks ledningsnet. Problemerne kan have betydning for forbrugerne i de gader, der er nævnt ovenfor.

Vandforsyningen arbejder på at kildesporer forureningskilden, og foretage rensning af de forurenede dele af ledningsnettet.

Indtil videre må det frarådes at bruge vandet til drikkeformål

Eller

Indtil videre må det frarådes at bruge vandet til både drikkeformål og til udvortes brug.

Der er opstillet en midlertidig aftapningsmulighed på *gadenavn* ud for *husnummer*, hvorfra der kan hentes/tappes rent drikkevand.

Så snart forholdene igen er normale, vil der blive givet besked herom.

Gøderup Vandværk den *dato*

Bilag 5 skabelon til Logbog

Forløbet noteres med tid og initialer samt udførlig beskrivelse og stedbetegnelser.

Det er af betydning for evt. senere efterforskning til hjælp for forsikringsselskab, politi eller anden myndighed.

Emne:			
Dato:			
Forløb	Indsæt fotos hvis muligt. (skriv bemærkninger)	Tid	Initialer
Alarm indgået			
Afhjælpning startet			

Bilag 6 Eksempel på løbeseddel

Gøderup Vandværk informerer

Drikkevandet er forurennet

Den rutinemæssige kontrol af drikkevandet i dit område har vist, at vandet er forurennet med colibakterier.

Colibakterier er en storgruppe almindeligt forekommende tarmbakterier. Ved at undersøge vandprøver for colibakterier har man et godt grundlag for at bedømme den hygiejniske kvalitet.

Man skelner mellem forskellige former for colibakterier. E.coli er navnet på en gruppe, der kan dyrkes ved 44° C, og som man bruger som indikator for sygdomsfremkaldende tarmbakterier. Det er den bakterie, der er fundet i din vandforsyning.

Det vi ved nu er, at vi har en forurening med kloakvand.

Indtil nu har vi i stort set alle de positive vandprøver fundet under 50 E. coli pr. dl. vand.

Til sammenligning mister man sit Blå Flag, hvis der er mere end 1.000 E. coli pr. dl. vand i badevandet. I vores søvand er der i badesæsonen mellem 10 og 40 E. coli pr. dl. vand.

Undgå helst at drikke vandet direkte fra hanen. Vandet skal koges først. Et par minutters kogning er nok.

Du kan, som du plejer, bruge vandet til vask, rengøring badning osv.

Vi arbejder intenst på at finde årsagen til forureningen, så den kan stoppes.

Hele ledningsnettet bliver undersøgt, og vi tager vandprøver hele tiden for at følge udviklingen og sikre vandforsyningen.

Det er EuroFins, der tager vandprøver og analyserer dem.

Styrelsen for Patientsikkerhed bliver løbende holdt orienteret, og de vurderer vandets kvalitet. Gøderup Vandværk følger deres anbefalinger og beslutninger.

Vi gør vores yderste for at holde borgerne, der er berørt af forureningen af drikkevandet, underrettet om situationen.

Det kan være meget vanskeligt at finde årsagen til forureningen.

Hvis du har mistanke til en defekt vandinstallation, en defekt kloakledning, en unormal brug af brandhaner eller andet, så kontakt os endelig!

Du kan ringe til Gøderup Vandværk på tlf. 93956201 eller til på tlf. 93956202.

Gøderup Vandværk

dd.mm.åååå

Bilag 7 Vandværksprofil

Navn og adresse	Gøderup Vandværk, Højvangsvej 15, 4000 Roskilde	
Bemandingsstatus	Frivillig bestyrelse	
Formand	Simon Christensen	
Stedfortræder	Carsten Brund	
Tlf.nr. vandværk	Vandværk	93956201
	Vagttelefon	
	Fax	
	E-mail	Formand@goederupvand.dk
Nødforsyning	Andre vandværker	Nej
	Tilkoblingsmuligheder til og fra tankvogn på vandværket	Indvendig
	Tappemuligheder på ledningsnettet	Nej
	Nødstrømsforsyning	Ja
Kapacitet	Døgnforbrug	35m3
	Maksimal døgnproduktion	90m3
	Rentvandstanks kapacitet	34m3
	Maksimal udpumpning	50 m3
Ledningskort	Papirkort (Ja/Nej)	ja
	Elektronisk kort (Ja/Nej)	ja
Alarm	På Vandværket (Ja/Nej)	ja
	På boringer (Ja/Nej)	ja
Nøgler	Nøgleboks (Ja/Nej)	ja
	Nøgler ligger hos:	Alle i bestyrelsen
Tilslutning af generator	Stiktype	CEE stikdåse 400V 32A
	kWh behov	

Bilag 8 Telefonliste

Betegnelse	Navn	Adresse	Tlf. arb. Vandværk	Tlf. priv.	Mobil
Formand	Simon Christensen	Højvangsvej 1	93956201		51205408
Næstformand					
Kasserer	Carsten Brund	Gøderupvej 21	93956202		20941156
Best. medlem	Torben Larsen	Hovedvejen 19			40261142
Best. medlem					
Best. medlem					
Vandværkspasser 1					
Vandværkspasser 2					
Sårbare forbrugere					
Betegnelse	Navn	Adresse	Tlf. arb.	Tlf. priv.	Mobil
Xxxx Kommune	Ældreboliger				
Xxxx Kommune	Hjemmeplejen				
Håndværkere og materiel					
Betegnelse	Navn	Adresse	Tlf. arb.	Tlf. priv.	Mobil
Ledningsanlæg					
Entreprenør	F. Dahlgaard	Spånnebæk 3B, 4300 Holbæk	5943 0230		
VVS-installatør	TR VVS-Teknik	Flintebjerg 27, 4320 Lejre	4649 6001		
Lækagesøgning	Søren Grøn & søn	Hornsherredevej 289A 4070 Kr. Hyllinge	4636 5576		4030 5576
Vandværk					
Brøndborer					
Elforsyning					
El-installatør	Ole Lunding El- installation a/s	Industrivej 38 D 4000 Roskilde	4026 1142		
Ingeniør					
Laboratorium	EuroFins	Ørnebjergvej 1 2600 Glostrup	7022 4296		
Nødstrømsanlæg	Cramo		7011 0210		
Pumper	El-Installatør				
SRO	Blue Control	Topstykket 27 3460 Birkerød	8027 8766		

Bilag 9 Hændelses rapporteringsskema

Hændelsesrapportskema

Vandværk:	
Dato:	
Tidspunkt:	

1. Hændelsesdata

Beskrivelse af hændelsen (hvad er sket):	
--	--

Sted (anlæg, boring, ledningsnet, andet):	
---	--

Hvordan blev hændelsen opdaget (alarm, analyse, observation, borgerhenvendelse):	
--	--

2. Umiddelbar vurdering

Potentiel konsekvens for drikkevandets kvalitet:	Ingen <input type="checkbox"/> Moderat <input type="checkbox"/> Alvorlig <input type="checkbox"/>
Potentiel konsekvens for forsyningssikkerhed:	Ingen <input type="checkbox"/> Moderat <input type="checkbox"/> Alvorlig <input type="checkbox"/>
Beskriv vurderingen kort:	

3. Iværksatte foranstaltninger

Beskrivelse af tiltag (fx skylning, afspærring, afbrydelse, nødforbindelse, kontakt laboratorie mv.):	
---	--

Tidspunkt for igangsættelse af foranstaltninger:	
--	--

4. Underretninger

Underrettet myndighed / samarbejdspartner	Navn på kontaktperson	Tidspunkt for kontakt
Kommune / Miljøafdeling		
Styrelsen for Patientsikkerhed		
Politiet		
Forbrugere (hvis relevant)		
Bestyrelse / ejerleder		
Andet		

5. Analyser

Er der taget prøver?	Ja <input type="checkbox"/> Nej <input type="checkbox"/>
Prøvetype (mikrobiologisk, kemisk, andet):	
Prøvetagningssted:	
Laboratorium:	

6. Opfølgning og konklusion

Endelig vurdering af hændelsen (årsag og konsekvens):	
---	--

Behov for korrigerende handlinger eller procedureændring?	Ja <input type="checkbox"/> Nej <input type="checkbox"/>
Beskriv evt. opfølgning:	

7. Ansvarlig for udfyldelse

Navn:	
Stilling:	
Dato:	

Godkendelse (driftsleder / ledelse)

Navn:	
-------	--

Dato:	
-------	--

Indsatsplaner

Indsats ved hændelsesunderretning

Titel: Hændelsesunderretning

Område: Vandværksdrift og beredskab

Dokumentnr.: [indsæt nr.]

Version: [indsæt version og dato]

Godkendt af: [indsæt navn/stilling]

Gælder fra: [indsæt dato]

1. Formål

At sikre hurtig, korrekt og dokumenteret underretning til interne og eksterne parter ved hændelser, der kan påvirke drikkevandskvaliteten eller forsyningssikkerheden.

2. Anvendelsesområde

Denne procedure gælder for alle medarbejdere, der opdager eller modtager information om:

- Forurening eller mistanke herom
- Overskridelse af kvalitetskrav
- Større driftsforstyrrelser eller nedbrud
- Indbrud, hærværk, sabotage eller trusler mod anlægget

4. Fremgangsmåde

4.1 Identifikation

Registrer hændelsens:

Tidspunkt og dato

- 2) Sted
- 2) Hændelsestype og umiddelbare årsag.

Vurdér straks:

1. Potentielle konsekvenser for drikkevandskvalitet
2. Risiko for forsyningssvigt

4.2 Interne underretninger

1. Kontakt driftsleder med det samme.
2. Ved alvorlige hændelser (fx risiko for sundhedsfare eller længerevarende afbrydelse):
3. Underret bestyrelsesformanden / ejerlederen.

4.3 Eksterne underretninger

Kontakt følgende efter hændelsens karakter:

Hændelsestype	Underretning
Mistanke om forurening / overskridelse af kvalitetskrav	Kommunens miljøafdeling / tilsynsmyndighed.
Sundhedsfare (fx E. coli, coliforme bakterier)	Styrelsen for Patientsikkerhed (embedslægen).
Indbrud, hærværk, sabotage	Politiet og driftsleder.
Forsyningsafbrydelse af længere varighed (>4 timer)	Forbrugerne via hjemmeside, sms-varsling eller direkte besked
Akut fare for sundhed eller sikkerhed,	Alarmer 1-1-2 hvis nødvendigt, og straks driftsleder.

4.4 Dokumentation

Udfyld hændelsesrapport (bilag 1) med:

1. Dato og tidspunkt
2. Hændelsesbeskrivelse
3. Kontaktede myndigheder (navn og tidspunkt)
4. Iværksatte handlinger
5. Eventuelle analyseresultater og opfølgning
6. Gem dokumentationen i driftsjournalen / kvalitetssystemet.

4.5 Opfølgning

Driftsleder vurderer behov for:

1. Korrigerende handlinger
2. Revision af procedurer eller beredskabsplan
3. Hændelsen evalueres på næste ledelses- eller bestyrelsesmøde.

Indsatsplan ved forbrugerklage over ”dårligt” vand (smag, lugt, misfarvning)

Følgende procedure følges:

Alarm indgået	<p>Noter tidspunkt, og hvordan meldingen kom. Ved telefonisk henvendelse fra forbruger noter navn og adresse.</p> <p>Spørg om: Hvor længe har det stået på? Er det fra alle haner, både kolde og varme? Har der været arbejdet på vandinstallationen indenfor den seneste måned? Har naboerne samme oplevelse?</p>
Varsling	
Konsekvenser	
Handling	<p>Naboer til forbruger kontaktes for at afklare, om de har tilsvarende oplevelser. Hvis ingen naboer har samme oplevelse, må årsagen findes i forbrugerens egen installation, og er derfor vandværket uvedkommende.</p> <p>Såfremt naboerne har samme oplevelse, underrettes det kommunale tilsyn, og der udtages snarest vandprøve.</p> <p>Koordinationsgruppen indkaldes ved forbrugerklager, der ikke er begrundet af tekniske eller driftsmæssige årsager, og som ikke kan løses med vandforsyningens egne ressource.</p>
Information	
Udbedring af skade	<p>Såfremt eventuelle vandanalyser viser overskridelse af grænseværdierne, eskaleres beredskabssituationen til enten ikke kritisk eller kritisk overskridelse af vandkvalitetens grænseværdier.</p>
Opfølgning	
NB!	<p>Hele forløbet noteres i logbogen med tid og initialer samt udførlige beskrivelser og stedbetegnelser.</p> <p>Dette er af betydning for evt. senere efterforskning til hjælp for forsikrings-selskab, politi eller andre myndigheder.</p>

Indsatsplan ved Ikke kritisk overskridelse af vandkvalitetens grænseværdier

Overskridelse på de mikrobiologiske parametre under grænsen for kogeanbefaling, betragtes som udgangspunkt som værende "Ikke kritisk".

Forureningen vil som regel blive konstateret ved den regelmæssige kontrol af vandkvaliteten, men kan også fremkomme ved afsmag i vandet eller misfarvning af vandet. Overskridelse af behandlingsparametre, såsom jern, mangan, ilt, nitrit, ammonium og turbiditet skyldes ofte, at behandlingsanlægget ikke fungerer optimalt. Der er derfor behov for, at vandværket gennemgår og optimerer behandlingsanlægget. Disse overskridelser anses ikke for akut sundhedsskadelige, dog kan større overskridelser af ammonium og nitrit være meget betænkelige for spædbørn og alvorligt syge personer.

Følgende procedure følges:

Alarm indgået	Noter tidspunkt og hvordan meldingen kom. Hvis overskridelsen er konstateret ved analyse, vurderer kommunens tilsyn, om overskridelsen er kritisk.
Varsling	Hvis ikke kommunes tilsyn allerede ved besked fra analyseresultaterne, varsles kommunens tilsyn.
Konsekvenser	Risiko for at levnedsmiddelproducenter kan sprede forureningen yderligere.
Handling	Teknisk tilsyn iværksættes (evt. i samarbejde med samarbejdspartner), for opsporing af kilden til overskridelsen/forureningen. Der tages nye prøver. Antallet af prøvetagningssteder vil normalt blive udvidet for hurtigst muligt at indkredse kilden til forureningen. Er overskridelsen på ikke mikrobiologiske parametre, gennemgås og optimeres behandlingsanlægget. Såfremt kommunens tilsyn efterfølgende vurderer, at overskridelsen er kritisk, eskaleres beredskabssituationen til " Kritisk overskridelse af vandkvalitetens grænseværdier ".
Information	Kommunes tilsyn orienteres gerne skriftligt om, at resultat af det tekniske tilsyn/optimering af behandlingsanlægget.
Udbedring af skade	Nødvendige initiativer påbegyndes. Under udbedringen vurderes vandkvaliteten løbende vha. analyser, og kommunes tilsyn holdes orienteret.
Opfølgning	
NB!	Hele forløbet noteres i logbogen med tid og initialer samt udførlige beskrivelser og stedbetegnelser. Dette er af betydning for evt. senere efterforskning til hjælp for forsikringselskab, politi eller andre myndigheder.

Indsatsplan ved kritisk overskridelse af vandkvalitetens grænseværdier

Overskridelse på de mikrobiologiske parametre over grænsen for kogeanbefaling og overskridelse af grænseværdien for pesticider, betragtes som udgangspunkt som værende "Kritisk".

Forureningen vil som regel blive konstateret ved den regelmæssige kontrol af vandkvaliteten, men den kan også fremkomme ved afsmag i vandet eller ved sygdom blandt forbrugerne.

Følgende procedure følges:

Alarm indgået	Noter tidspunkt og hvordan meldingen kom. Hvis forureningen er konstateret ved analyse, vurderer kommunens tilsyn i samråd med Styrelsen for Patientsikkerhed, om der er behov for en øjeblikkelig indsats.
Varsling	Hvis ikke kommunes tilsyn allerede ved besked fra analyseresultaterne, varsles kommunens tilsyn.
Konsekvenser	Risiko for sygdom blandt forbrugerne, og i værste tilfælde død. Risiko for at levnedsmiddelproducenter kan sprede forureningen yderligere.
Handling	Nødvendige initiativer i form af information til forbrugerne. Kogeanbefaling m.m. vurderes af kommunens tilsyn i samarbejde med embedslægen. Hvis muligt, etableres alternativ vandforsyning i form af nødforsyning fra naboværk. Overvej initiativer over for sårbare forbrugere. Teknisk tilsyn iværksættes (evt. i samarbejde med samarbejdspartner), for opsporing af kilden til overskridelsen/forureningen. Der tages nye prøver. Antallet af prøvetagningssteder vil normalt blive udvidet, for hurtigst muligt at indkredse kilden til forureningen.
Information	Forbrugerne (først sårbare forbrugere) orienteres om situationen i pressemeddelelser og / eller løbesedler. Forbrugerne orienteres om, hvordan de skal forholde sig i form af f.eks. kogeanbefaling, muligheder for alternativ vandforsyning.
Udbedring af skade	Udbedring af skader påbegyndes. F.eks. i form af rengøring af rentvandsbeholder eller ledningsnet, skadesudbedring på boring m.m. Under udbedringen af skaden vurderes vandkvaliteten løbende vha. analyser, og kommunes tilsyn holdes orienteret. Forbrugerne holdes løbende orienteret, hvis processen er langvarig.
Opfølgning	Forbrugerne informeres om, at skaden er udbedret og situationen igen er normal.
NB!	Hele forløbet noteres i logbogen med tid og initialer samt udførlige beskrivelser og stedbetegnelser. Dette er af betydning for evt. senere efterforskning til hjælp for forsikringselskab, politi eller andre myndigheder.

Indsatsplan ved akut forurening af kildeplads/boring

Akut forurening eller risiko for forurening af kildeplads er situationer, hvor der sker uheld inden for vandforsynings indvindingsområde. Det kan være en væltet tankvogn, udslip fra en virksomhed m.m.

Følgende procedure følges:

Alarm indgået	Noter tidspunktet, og hvordan meldingen kom. Ved telefonisk henvendelse fra forbruger noteres navn og adresse, og der spørges til symptomer og eventuelle skader samt skadelokalitet.
Varsling	Forureningen anmeldes til følgende instanser: Kommunens tilsyn/Redningsberedskabet/beredskabschefen Politiet (112) Ansvarligt tekniske personale på vandværket Førsteindsatsen på uheldsstedet ledes som hovedregel af kommunes tilsyn / beredskabets indsatsleder. Kommunens tilsyn / indsatslederen har hovedansvaret for at fordele arbejdet samt tilkalde nødvendig bistand og andre myndigheder.
Konsekvenser	Risiko for sygdom blandt forbrugerne, og i værste tilfælde død. Risiko for at levnedsmiddelproducenter kan sprede forureningen yderligere. Risiko for ødelæggelse af kildepladsen.
Handling	Indvinding fra forurenede kildeplads stoppes. Forsyningsituationen revurderes i forhold til forurenings udbredelse og art. Området lokaliseres og afspærres vha. afspærringsmateriel. Etabler eventuelt nødvandforsyning. Kommunes tilsyn / Beredskabet informeres om, hvilket område der er afspærret.
Information	Berørte forbrugere (især sårbare forbrugere) og virksomheder informeres vha. medier og / eller løbesedler i samråd med kommunes tilsyn. Dette arbejde koordineres af indsatslederen. Kontakt lokalradio og lokal-tv i samråd med kommunens tilsyn.
Udbedring af skade	Efter førsteindsatsen overdrages oprensningsopgaven til kommunens miljøtilsyn, der forestår den endelige oprensning af forureningen.
Opfølgning	Forbrugeren informeres om, at skaden er udbedret og situationen igen er normal.
NB!	Hele forløbet noteres i logbogen med tid og initialer samt udførlige beskrivelser og stedbetegnelser. Dette er af betydning for evt. senere efterforskning til hjælp for forsikringselskab, politi eller andre myndigheder.

Indsatsplan ved lækage på ledningsnettet

Følgende procedure følges:

Alarm indgået	Noter tidspunkt, og hvordan meldingen kom. Ved telefonisk henvendelse fra forbruger noter navn og adresse, og der spørges om omfang og eventuelt skader samt skadeslokalitet.
Varsling	
Konsekvenser	Mulig ødelæggelse af materielle værdier.
Handling	Lækage lokaliseres, eventuelt med hjælp af lækageudstyr. Ved større lækager afspærres området. Etabler eventuelt nødforsyning.
Information	Berørte forbrugere og virksomheder informeres f.eks. ved hjælp af løbesedler og evt. sms.
Udbedring af skade	Kontakt gravemandskab og påbegynd reparationen så hurtigt som muligt.
Opfølgning	Hvis muligt, renskyl ved nærmeste brandstander, uden at flush skylle, da det kan give forhøjet Kimtal 22 gr. eller hos forbruger umiddelbart efter bruddet i mindst 15 minutter. Udfør egenkontrol/vandanalyse efter renskylning.
NB!	

Indsatsplan ved strømudfald

Følgende procedure følges:

Alarm indgået	Noter tidspunktet, og hvordan meldingen kom.
Varsling	
Konsekvenser	Ingen vandforsyning til forbrugerne i kortere eller længere periode.
Handling	Tilslut/opstart evt. nødstrømsanlæg. Ved vedvarende strømudfald etabler eventuelt nødforsyning. Ved udfald på forsyningsnettet kontaktes energiselskabet. Ved udfald pga. lokale forhold kontaktes el-installatør.
Information	Ved længerevarende strømudfald informeres forbrugerne samt Redningsberedskabet/Beredskabschefen.
Udbedring af skade	Udbedres af fagfolk.
Opfølgning	
NB!	Undlad ethvert indgreb af hensyn til egne og andres sikkerhed.

Indsatsplan ved hærværk eller indbrud

Følgende procedure følges:

Alarm indgået	Noter tidspunkt, og hvordan meldingen kom. Ved telefonisk henvendelse fra forbruger noter navn og adresse, og der spørges om omfang og eventuelt skader samt skadeslokalitet.
Varsling	Hændelsen anmeldes til politiet, og kommunes tilsyn informeres.
Konsekvenser	Risiko for sygdom blandt forbrugerne og i værste tilfælde død. Risiko for at levnedsmiddelproducenter kan sprede forureningen yderligere. Risiko for ødelæggelse af kildepladsen.
Handling	Naboer til vandværket kontaktes, for afklaring af om de har set eller hørt noget. Der udtages hurtigst muligt vandprøver ved afgang vandværk samt hos forbrugerne iht. prøvetagningsliste
Information	
Udbedring af skade	Er der sket hærværk/skade som kan påvirke driften udbedres det hurtigst muligt.
Opfølgning	Overvej alarmer på boringer og vandværk, og etablering af automatisk pumpestop ved alarmudløsning.
NB!	

Indsatsplan ved Brand og eksplosion

Ring 112 Brandvæsen.

Følgende procedure følges:

Alarm indgået	Noter tidspunktet og hvordan meldingen kom. Ved telefonisk henvendelse fra forbruger noteres navn og adresse, og der spørges om omfang, eventuelle skader og skadelokalitet.
Varsling	Nærmeste omgivelser advares.
Konsekvenser	Ingen vandforsyning til forbrugerne i kortere eller længere periode.
Handling	Ring 112. Eventuel opstart af nødstrømsanlæg. Eventuel etablering af nødforsyning.
Information	Ved længerevarende manglende vandforsyning informeres forbrugerne samt beredskabschefen.
Udbedring af skade	Udbedres af fagfolk.
Opfølgning	Forbrugeren informeres om, at skaden er udbedret og situationen igen er normal.
NB!	Hele forløbet noteres i logbogen med tid og initialer samt udførlige beskrivelser og stedbetegnelser. Dette er af betydning for evt. senere efterforskning til hjælp for forsikringselskab, politi eller andre myndigheder.

Indsatsplan ved trusler om sabotage

Ring 114 Politi.

Følgende procedure følges:

Alarm indgået	Noter tidspunkt, og hvordan meldingen kom. Ved telefonisk henvendelse fra forbruger noteres navn og adresse.
Varsling	Nærmeste omgivelser advares.
Konsekvenser	
Handling	Ring 112. Kontroller at vandværkets lokaliteter er forsvarligt aflåste, at eventuelle alarmer er slået til.
Information	
Udbedring af skade	
Opfølgning	
NB!	Hele forløbet noteres i logbogen med tid og initialer samt udførlige beskrivelser og stedbetegnelser. Dette er af betydning for evt. senere efterforskning til hjælp for forsikringsselskab, politi eller andre myndigheder.

Indsatsplan ved større driftsforstyrrelse

Følgende procedure følges:

Alarm indgået	Noter tidspunktet og hvordan meldingen blev konstateret.
Varsling	Bestyrelse og kommunen informeres om hændelse
Konsekvenser	Ingen vandforsyning til forbrugerne i kortere eller længere periode.
Handling	Iværksæt handling i henhold til afsnit 14.4
Information	Ved svigtende vandforsyning informeres forbrugerne samt Redningsberedskabet/Beredskabschefen.
Udbedring af skade	Udbedres af fagfolk.
Opfølgning	
NB!	

Indsatsplan for desinfektion

I forbindelse med en forureningssag skal I overveje, om det er nok at rense og gennemskylle systemet med rent vand inden, I eventuelt beslutter at desinficere systemet.

Brug af desinfektion, hvis drikkevandet er forurenede, skal der vurderes ud fra både fordele og ulemper.

Arbejde er sundhedsfarligt for dem, der udfører arbejdet.

Hvis der ved et uheld kommer klorholdigt vand ud til forbrugerne, kan det forårsage væsentlige gener for forbrugerne.

Desinfektion kræver godkendelse af myndighederne, uanset om den foretages på borer, i tanke eller på ledningsnettet. Det gælder uanset hvilket desinficeringsmiddel, der anvendes.

Desinfektion anvendes i samråd med Styrelsen for Patientsikkerhed.

Hvis I beslutter at bruge desinfektion er det vigtigt at:

Desinfektionen er effektiv, det vil sige, at koncentrationen er høj nok og virketiden lang nok

Forbrugerne bliver informeret på forhånd

At desinfektionen udføres sikkerhedsmæssigt forsvarligt

At det brugte vand med desinfektionsmiddel, bortledes på en miljømæssig forsvarlig måde.

NB!

Hele forløbet noteres i logbogen med tid og initialer, samt udførlige beskrivelser og stedbetegnelser.

Det er af betydning for evt. senere efterforskning til hjælp for forsikringsselskab, politi eller andre myndigheder.

Instrukser Instruks – truet vandforsyning

ALARM GÅR

Kontakt til: Formand og driftsansvarlig orienteres
Kommune
Laboratorie (afklar om fejlanalyse)
Nødforsyningsvandværk
(*hvis mulighed for øjeblikkelig nødforsyning*)

Etablerer nødforsyning ved nabovandværk hvis muligt

Noter i logbog (*tidspunkt, hændelsestype, aktion*)

Vandværk

Indkalder straks koordinationsgruppe

Kommune

Kontakter straks Styrelsen for Patientsikkerhed
Afklarer behov for kogeambefaling

Koordinationsgruppe – Løsningsmulighed og klare aftaler

- Løsningsmulighed for opretholdelse af vandleverance (*nødforsyningsmulighed*)
- Aflukning af dele af forsyningsområde
- Opsporing af kilde og gennemskylning
- Kogeambefaling (*behov for iværksættelse*)
- Sårbare forbrugere (*overblik og kontakt*)
- Analyser (*Aftale om nye analyser, antal og udtagningssted*)
- Medie og pressedækning (*Afklaring behov for dækning*)
- Oplysning til forbruger (*hvordan*)
- Oplysning på vandværkets og kommunens hjemmeside
(*Enslidende tekst*)
- Næste koordineringsmøde

Iværksætter opgaver efter aftale i koordinationsgruppen
Noterer løbende i logbog

Vandværk

Kommune

Iværksætter opgaver efter aftale i koordinationsgruppen

**EVALUERING AF BEREDSKABSSITUATION i koordinationsgruppe
(hvad gik godt/skidt)
BEHOV FOR TILPASNING AF BEREDSKABSPLANER**

Eksempler på beredskabsydelse

Beredskabsydelse	1.000 liters tanke, dunke og engangsposter
Beskrivelse af ydelsen	Beredskabet er baseret på COMBO – aqua’s vandtanke á 1.000 liter. Ved brug, fores tankene med en steril engangsplastsæk, så det er rent vand, der leveres til borgerne. Derudover suppleres der med engangsplastdunke, som kan udleveres til de forbrugere, der ikke selv har emballage til at bære vandet hjem i.
Leverandør	Kontakt det kommunale beredskab om der er mulighed for at indgå aftale med dem i nødsituationer. Hvis det ikke er tilfældet, eller vandværket ikke ønsker at benytte denne mulighed skal vandværket finde en lokal leverandør (tankvogn), der kan stå for leverancen.
Reaktionstid	
Kræver forudgående aftale	Ja
Beredskabsydelse	20 m ³ tankvogn
Beskrivelse af ydelsen	Levering af tankvogn.
Leverandør	Firmanavn og telefonnummer
Reaktionstid	
Kræver forudgående aftale	Ja
Beredskabsydelse	Nødstrømsgenerator
Beskrivelse af ydelsen	Leje af nødstrømsgenerator
Leverandør	Firmanavn og telefonnummer
Reaktionstid	Åbningstider for eksempel: Mandag-torsdag 6.00 - 16.00. Fredag 6.00-15.00.
Kræver forudgående aftale	

Beredskabsydelse

Baggrund for beredskabsydelse

Vandforsyningslovens § 51, stk. 2 lyder ”Den, der modtager vand fra et alment vandforsyningsanlæg, kan ikke forlange erstatning for svigtende levering som følge af utilfredsstillende trykforhold i forsyningsledninger, mangler ved anlægget og disses afhjælpning eller vedligeholdelsesarbejder vedrørende anlægget.”

Bestyrelsen og/eller generalforsamlingen bør derfor beslutte, hvilket serviceniveau der skal være overfor forbrugerne (i særdeleshed de sårbare) i beredskabs-situationer af længere varighed, og hvad forbrugerne dermed må tåle af gener.

Forbrugerne bør informeres om det vedtagne serviceniveau.

Vedtaget serviceniveau

Beskriv serviceniveauet her.

Valgte beredskabsydelse

Beredskabsydelse: xxxx.

Beredskabsydelse: yyyy.

Vurdering af potentielle større driftsforstyrrelser

Vurdering af større driftsforstyrrelser:

Forhold	Beskrivelse
Hændelse	Vandværket har flere boringer, men der indvindes fra det samme grundvandsmagasin, som forurenes (f.eks. med pesticider).
Kortsigtet løsning	
Langsigtet løsning	
Hændelse	Vandværket har kun 1 boring. Den falder sammen eller der sker noget andet, der gør at boringen må nedlægges eller tages ud af drift i længere tid.
Kortsigtet løsning	
Langsigtet løsning	Etablering af ny boring. Ansøgning til kommunen og evt. tilladelse til at etablere en ny boring, tager formentlig 8-12 mdr., og er bekostelig. Det bør være afklaret på forhånd hvor en ny boring skal etableres, hvad den koster og hvorledes den finansieres. Etablering af forbindelsesledning til nabovandværk. Det bør være afklaret på forhånd, om nabovandværket er interesseret i en sådan, hvor den skal ligge, hvad den koster og hvorledes den skal finansieres. Fusion med nabovandværk. Det bør være afklaret på forhånd, om nabovandværket er interesseret i en fusion og hvad vilkårene skal være for en sådan.
Hændelse	Vandværket har kun et iltningstårn/iltningstrappe, som må tages ud af drift i længere tid, mens udbedring står på.
Kortsigtet løsning	
Langsigtet løsning	
Hændelse	Vandværket har kun et filter, som må tages ud af drift i længere tid, mens udbedring står på.
Kortsigtet løsning	
Langsigtet løsning	
Hændelse	Vandværket har kun én rentvandsbeholder, som må tages ud af drift i længere tid, mens udbedring står på.
Kortsigtet løsning	
Langsigtet løsning	
Hændelse	Vandværket har kun en rentvandspumpe, som går i stykker.
Kortsigtet løsning	
Langsigtet løsning	

Spørgsmål og svar

Nedenfor er listet en række spørgsmål, som erfaringsmæssigt er stillet ved en bakteriologisk forurening af drikkevandet. De vigtigste spørgsmål om, hvad vandet kan bruges til, er også med på listen, ligesom de fremgår af skabelon til kogeanbefaling.

Spørgsmål og svar-guiden kan f.eks. anvendes på hjemmeside og som hjælp ved telefonbesvarelser.

Husk at revidere listen efter forholdene i den konkrete situation!

Information om forureningen

Hvad er vandet forurennet med?

Der er registreret et indhold af colibakterier og fækale colibakterier (E. coli).

Hvor meget er vandet forurennet?

Der er fundet forurening i en meget lille mængde – men drikkevand må ikke indeholde colibakterier, så derfor bør vandet koges og forbrugerne informeres.

Hvilke symptomer kan forureningen give?

Generelt giver vandet ikke anledning til sygdom. Risikoen for at pådrage sig en mave-tarm infektion, hvis du her drukket vandet, skønnes af Styrelsen for patientsikkerhed at være meget lav. Men har du symptomer fra fordøjelseskanalen anbefales du at kontakte din praktiserende læge. Styrelsen for Patientsikkerhed har ikke modtaget henvendelse fra personer, der har haft symptomer.

Hvor stammer bakterierne fra?

Colibakterier er en stor gruppe af bakterier, der er naturligt forekommende i jord, forrådnede planter og overfladevand. E. coli er en fækalcolibakterie, der udgør en naturlig bestanddel af tarmfloraen hos dyr og mennesker (afføring). Fund af E. coli i drikkevand tyder på en frisk forurening, idet disse bakterier har kort levetid i naturen. Ved fund af E. coli er der en risiko for, at der kan være sygdomsfremkaldende bakterier og virus til stede.

Hvordan er forureningen opstået?

Årsagen til forureningen kendes endnu ikke.

Hvornår blev forureningen opdaget?

Den rutinemæssige kontrol d. XXXXXX viste, at vandet var forurennet.

Hvor længe har vandet været forurennet?

Vandet er forurennet i perioden fra XXXXXX-XXXXXX. Der er altså gået maksimalt X antal dage fra forureningen er sket, til den er opdaget.

Hvornår kan jeg drikke vandet igen?

Det kan vi desværre ikke sige. Vi udtager dagligt vandprøver på ledningsnettet for at følge forureningens udvikling og indkredse forureningskilden.

Kan jeg hente rent vand et sted?

Nej, den bedste løsning er at koge vandet, så derfor vil der ikke blive opstillet tankvogne.

Hvor kan jeg følge sagens udvikling?

Pressen vil løbende blive orienteret – alle medier (radio, TV, aviser). Vores hjemmeside vil hele tiden indeholde de seneste oplysninger i sagen. Direkte berørte forbrugere informeres med husstandsdelte informationsbreve.

Information om brug af vandet

Drikke og madlavning

Det forurenede vand må ikke drikkes direkte fra vandhanen - kog vandet i 2 minutter først. Vandet må ikke bruges til skylning af salat og andre grønsager, der spises rå. Hertil skal der bruges kogt vand. Hvis vandet ikke lugter dårligt, kan det sagtens bruges til kogning af kartofler m.m., for bakterierne dør ved kort tids kogning. Ligeledes kan vandet bruges til bagning af f.eks. franskbrød, rundstykker og boller, da de opvarmes tilstrækkeligt i ovnen til at dræbe colibakterier

Hvor lang tid skal vandet koge?

Vandet skal spilkoge i 1 minutter.

Kan jeg koge vandet i en elkedel?

Ja, men du skal koge vandet op to gange med 1-2 minutters mellemrum.

Hvad kan vandet bruges til?

Generelt kan du bruge vandet som du plejer, dog skal det koges hvis det skal bruges til at drikke, eller skylle rå grøntsager i.

Personlig hygiejne

Tandbørstning og rengøring af tandprotese skal ske med kogt vand. Vandet kan godt bruges til bruse- og karbad. Vær opmærksom på at børn ikke drikker vandet. Hænderne kan vaskes som sædvanligt, men før madlavning bør hænderne vaskes i afkølet kogt vand.

Opvask

Man kan godt bruge vandet til opvask med opvaskemaskine. Anvend de højeste temperaturer – helst over 80° C. Opvask i hånden skal foregå med kogt vand, idet der kan ske smitte via hænder eller genstande.

Institutioner

Institutionsopvaskemaskiner, der ved slutskyl opnår en temperatur af vandet på mindst 80 grader celcius, kan anvende forurenede vand.

Tøjvask

Vandet kan anvendes til tøjvask.

Rengøring

Vandet kan bruges til rengøring.

Vanding af urtehave

Vandet kan bruges til vanding af urtehave, dog skal salat og andre grønsager, der spises rå, skylles med kogt vand, inden de spises.

Husdyr

Husdyr må gerne drikke vandet.

Hvor lang tid kan det kogte vand holde sig i køleskabet?

Hvis den flaske, som vandet er hældt i ellers er ren, bør vandet kunne holde sig i lang tid.

Betegnelse	Navn	Adresse	Tlf. dag	døgnvagt / akut nr.
Lejre Kommune	Hovednummer	Lejrevej 15 4320 Lejre	4646 4646	

Lejre Kommune	Centerchef Teknik og Miljø Lis Vedel		40258204	
Lejre Kommune	Afdelingsleder Natur og Miljø Ruth Bjerregaard		23439571 46464917	
Lejre Kommune	Centerchef for velfærd og Omsorg Mette Molin		24813937	
Lejre Kommune	Grundvandsteam Christina Green		46464946 46464940	
Lejre Kommune	Centerchef Service og ejendomme Jessie Lynggaard		21347234	
Lejre Kommune	Presse/kommunikation		40307722	Pressevagt - telefon: 4030 7722 (modtager ikke sms) Pressetelefonen besvares som udgangspunkt mandag - fredag kl. 8-16. Uden for disse tidsrum besvares telefonen, når det er praktisk muligt.
Lejre Kommune	Børn og Unge		46464640	
Region Sjælland	Akut telefonen Miljø	Alléen 15 4180 Sorø	7015 5000 5787 5904	7015 0708 5787 5831
Beredskabsstyrelsen	Sjælland	Datavej 3460 Birkerød	4590 6000	4590 6000 via omstilling
Lægevagten	Region Sjælland		7015 0700	hverdage 16.00-08.00 og hele døgnet i weekenden
Fødevarestyrelsen	Øst	Stationsparken 31-11 2600 Glostrup	72276900	70235888
Giftlinjen	hele landet	Bispebjerg hospital	8212 1212	8212 1212
Politi	Midt- og Vestsjællands	Skovbogade 3 4000 Roskilde	4635 1448	1 1 4
Alarmcentral som omstiller til vagthavende indsatsleder og kommunens miljøvagt				1 1 2
Falck	Lejre	7010 2030		
Lokale dagblade	Sjællandske medier	Søgade 4-8 4100 Ringsted	5761 2500	
Lokale ugeaviser	Midtsjællands Folkeblad	Søtorvet 18 4330 Hvalsø	5918 5157	
Radio – TV	DR		3520 3040	
Lokal Radio	DR Sjælland P4	Vadestedet 1 4700 Næstved	5575 3400	
TV	TV 2		6591 9191	
Lokalt tv	TV2-kosmopol	Allegade 7-9 2000 Frederiksberg	3838 5555	
Forsikring	Danske Vandværk/Tryk		5614 4242	
Fors	Vand	Tåstrup Møllevej 5 4320 Lejre		7020 2066

Fors	Spildevand	Tåstrup Møllevej 5 4320 Lejre		7020 2066
v				
Lejre Kommune	Presse/kommunikation		40307722	Pressevagt - telefon: 4030 7722 (modtager ikke sms) Pressetelefonen besvares som udgangspunkt mandag - fredag kl. 8-16. Uden for disse tidsrum besvares telefonen, når det er praktisk muligt.
Lejre Kommune	Børn og Unge		46464640	
Region Sjælland	Akut telefonen	Alléen 15	7015 5000	7015 0708
	Miljø	4180 Sorø	5787 5904	5787 5831
Beredskabsstyrelsen	Sjælland	Datavej 3460 Birkerød	4590 6000	4590 6000 via omstilling
Lægevagten	Region Sjælland		7015 0700	hverdage 16.00-08.00 og hele døgnet i weekenden
Fødevarestyrelsen	Øst	Stationsparken 31-11 2600 Glostrup	72276900	70235888
Giftlinjen	hele landet	Bispebjerg hospital	8212 1212	8212 1212
Politi	Midt- og Vestsjællands	Skovbogade 3 4000 Roskilde	4635 1448	1 1 4
Alarmcentral som omstiller til vagthavende indsatsleder og kommunens miljøvagt				1 1 2
Falck	Lejre		7010 2030	
Lokale dagblade	Sjællandske medier	Søgade 4-8 4100 Ringsted	5761 2500	
Lokale ugeaviser	Midtsjællands Folkeblad	Søtorvet 18 4330 Hvalsø	5918 5157	
Radio – TV	DR		3520 3040	
Lokal Radio	DR Sjælland P4	Vadestedet 1 4700 Næstved	5575 3400	
TV	TV 2		6591 9191	
Lokalt tv	TV2-kosmopol	Allegade 7-9 2000 Frederiksberg	3838 5555	
Forsikring	Danske Vandværk/Tryk		5614 4242	
Fors	Vand	Tåstrup Møllevej 5 4320 Lejre		7020 2066
Fors	Spildevand	Tåstrup Møllevej 5 4320 Lejre		7020 2066

Hvis flasken imidlertid ikke steril, og den bliver åbnet og lukket gentagne gange, betyder det at der tilføres bakterier fra omgivelserne. Dette betyder, at den reelle holdbarhed er nedsat, men 1-2 uger bør det kogte vand kunne holde sig.

Information om omkostninger for forbrugeren

Hvad koster det at koge vandet?

Hvis en person koger 5 liter vand pr. døgn er udgiften ...

Hvad koster det at nedkøle en liter vand?

Prisen for at nedkøle en liter vand er selvfølgelig afhængig af, hvilken temperatur, det vand man lægger ind i køleskabet har. Hvis man lader vandet køle af til ca. 30-40 grader, koster det ca. 10 øre at nedkøle en liter.

Kan jeg få erstatning for at skulle koge vandet?

Som forbruger hos vandforsyningen kan du naturligvis forvente, at du får leveret rent drikkevand. Men ifølge regulativet må ”enhver forbruger, uden at have krav på erstatning tåle de ulemper, der måtte opstå ved svigtende levering”. Vi yder derfor ikke erstatning til forbrugere, der er nødt til at koge vandet.

Hvad koster det at skylle ud, når koge anbefalingen er ophævet?

1 tapsted giver i gennemsnit et vandforbrug på ca. xx l/min, når der åbnes helt op for hanen. Det svarer til xx l på de xx minutter, der skal skylles igennem.

En lejlighed har typisk 3 tapsteder (køkken, håndvask, bruser) svarende til xx l. Med en m³-pris på xx kr. svarer det til en udgift på xx kr.

Et parcelhus har typisk 7 tapsteder (køkken, 2 håndvaske, 2 brusere, bryggers, udendørshane) svarende til XX l. Med en m³-pris på xx kr. svarer det til en udgift på xx kr